

COMUNE DI SESTRIERE

Area servizi Manutentivi, Patrimonio, Ambiente, Energia

COMPENSORIO DI PASCOLO

“MONTEROTTA – GRANGE ELP”

CAPITOLATO

**PER LA CONCESSIONE PRECARIA DEL
COMPENSORIO DI PASCOLO “MONTEROTTA –
GRANGE ELP” PER LA STAGIONE ESTIVA
2019**

IL RESPONSABILE

Art. 1 - OGGETTO DELLA CONCESSIONE -

L'appalto ha per oggetto la concessione precaria del comprensorio di pascolo, terreni di proprietà comunale, "MONTEROTTA - GRANGE ELP", sito in territorio del COMUNE DI SESTRIERE, per la stagione di pascolo 2019 da affidarsi secondo le modalità, forme e norme del presente capitolato.

L'alpeggio comunale è composto da terreni di proprietà comunale per il pascolo come da allegata planimetria e tabella con le superfici effettivamente in disponibilità e pascolabili.

L'affidamento in concessione avverrà secondo le disposizioni del Bando di gara.

Alla prima monticazione verrà redatto tra le parti un verbale di presa in carico del comprensorio di pascolo, relativamente ai terreni di pascolo di proprietà comunale, da parte del Concessionario. Al termine della durata del contratto verrà redatto un verbale di riconsegna dei terreni di pascolo di proprietà comunale, oggetto del comprensorio, con annessa constatazione delle condizioni d'uso e di manutenzione.

La concessione in oggetto è soggetta al diritto di prelazione e delle relative modalità ai sensi del D.Lgs. 18.05.2001 n. 228 il quale ha inserito dopo l'art. 4, l'art. 4 bis alla legge 03.05.1982 n. 203 (diritto di prelazione in caso di nuovo affitto).

Art.2 – U.B.A. PASCOLABILI E SUPERFICI COMUNALI PASCOLABILI

I terreni per il pascolo oggetto del presente capitolato sono esclusivamente quelli di proprietà comunale, così come da planimetria e tabella relativa alle aree effettivamente pascolabili.

Comune di Sestriere
Comprensorio di Pascolo
GRANGE DES ALPES

CENSUARIO	FG	MP	SUP PASCOLABILE LORDA ha	TARA	SUP PASCOLABILE NETTA ha	Superfici catastali totali (ha)
Champlas du Col	1	34	0,1099	1	0,1099	0,1162
		103	0,1708	1	0,1708	0,1708
		117	0,1795	1	0,1795	0,1795
		120	0,0309	1	0,0309	0,0309
		148	0,044	1	0,044	0,044
		210	0,0204	1	0,0204	0,0207
		213	0,0025	1	0,0025	0,0038
		218	0,0005	1	0,0005	0,0071
		223	0,0084	1	0,0084	0,0166
		226	0,0211	1	0,0211	0,1425
		242	0,0032	1	0,0032	0,0032
		244	0,0014	1	0,0014	0,0014
		245	0,0102	1	0,0102	0,0102
		248	0,0351	1	0,0351	0,0351
		250	0,0148	1	0,0148	0,0148
		255	0,0088	1	0,0088	0,0088
		265	0,0136	0,5	0,0068	0,2322
			0,0995	1	0,0995	
		293	0,0107	1	0,0107	0,0286
		294	0,3493	1	0,3493	0,583
320	3,8233	0,5	1,91165	279,2045		
	74,0511	1	74,0511			
321	0,1465	1	0,1465	0,1829		
344	4,2555	0,5	2,12775	84,5167		

		40,7477	1	40,7477	
	360	0,0324	1	0,0324	0,0324
	361	0,0083	1	0,0083	0,0083
	363	0,1939	1	0,1939	0,2738
2	1	2,6162	1	2,6162	6,7307
	53	0,5741	1	0,5741	0,5741
	57	0,142	1	0,142	0,142
	58	0,0673	1	0,0673	0,0673
	73	0,0336	1	0,0336	0,0336
	155	0,0142	0,5	0,0071	1,1941
		1,1682	1	1,1682	
	166	0,0463	1	0,0463	0,0463
	216	0,1571	1	0,1571	0,1748
	252	0,0001	0,5	0,00005	0,9874
		0,3415	1	0,3415	
	272	1,8258	1	1,8258	2,3457
	273	0,0017	1	0,0017	0,0017
	3	134	0,0244	1	0,0244
147		0,282	1	0,282	0,282
157		0,5437	1	0,5437	0,6647
158		0,1389	1	0,1389	0,5178
194		0,0103	1	0,0103	0,0103
263		0,0253	1	0,0253	0,0253
272		0,0028	0,5	0,0014	0,1173
		0,1145	1	0,1145	
279		0,0195	1	0,0195	0,0195
281		0,0077	1	0,0077	0,0077
290		0,0058	1	0,0058	0,0058
292		0,0031	1	0,0031	0,0031
294		0,0063	1	0,0063	0,0063
307		0,007	1	0,007	0,007
310		0,0363	1	0,0363	0,0363
324		0,0597	1	0,0597	0,0597
335		0,0106	1	0,0106	0,0106
345		0,0001	0,5	0,00005	0,026
		0,0259	1	0,0259	
351		3,5764	0,5	1,7882	44,8703
		11,1397	1	11,1397	
362		0,1308	1	0,1308	0,1308
363		0,137	1	0,137	0,137
365		0,0385	1	0,0385	0,0385
402		0,0095	1	0,0095	0,0095
418		0,0274	1	0,0274	0,0274
422		0,0217	1	0,0217	0,0217
428		0,0035	1	0,0035	0,0035
442		0,0016	0,5	0,0008	0,0222
		0,9878	1	0,9878	
477		0,0001	1	0,0001	0,0153
601		0,0188	1	0,0188	0,0188
612		0,0576	1	0,0576	0,2149
613		0,0071	1	0,0071	0,0118
614	0,3619	1	0,3619	0,3792	
615	0,009	1	0,009	0,009	

	616	0,0437	1	0,0437	0,0436
	617	0,0042	1	0,0042	0,0042
	618	0,003	1	0,003	0,003
4	1	0,1041	1	0,1041	0,122
	59	0,0029	1	0,0029	0,0029
	242	0,0366	1	0,0366	0,0366
	247	0,0214	1	0,0214	0,0214
	250	0,3352	1	0,3352	0,3352
	256	0,0145	1	0,0145	0,0145
	258	0,0109	1	0,0109	0,0109
	274	0,0229	1	0,0229	0,0229
	275	0,0194	1	0,0194	0,0194
	284	0,0043	1	0,0043	0,0043
	292	0,0246	1	0,0246	0,0246
	314	0,0136	1	0,0136	0,0136
	321	0,033	1	0,033	0,033
	323	0,0114	1	0,0114	0,0114
	325	0,0085	1	0,0085	0,0085
	337	0,0063	1	0,0063	0,0063
	362	0,0091	1	0,0091	0,0091
	371	0,013	1	0,013	0,013
	373	0,0105	1	0,0105	0,0105
	379	0,0049	1	0,0049	0,0049
	396	0,0043	1	0,0043	0,0043
	413	0,0331	1	0,0331	0,0331
	424	0,0203	1	0,0203	0,0203
	438	0,0188	1	0,0188	0,0188
	443	0,0952	1	0,0952	0,0952
	444	0,0322	1	0,0322	0,0322
	445	0,0116	1	0,0116	0,0116
	455	0,0125	1	0,0125	0,0125
	476	0,0297	1	0,0297	0,0297
	478	0,0017	1	0,0017	0,0017
	480	0,0059	1	0,0059	0,0059
	486	0,0059	1	0,0059	0,0059
	498	0,0261	1	0,0261	0,0261
	513	0,02	1	0,02	0,02
	522	0,0099	1	0,0099	0,0099
	529	0,0151	1	0,0151	0,0151
	557	0,0231	1	0,0231	0,0231
	572	0,011	1	0,011	0,011
	606	0,0112	1	0,0112	0,0112
	611	0,0153	1	0,0153	0,0153
	618	0,0093	1	0,0093	0,0093
	633	0,0089	1	0,0089	0,0089
	638	0,0106	1	0,0106	0,0106
	643	0,0065	1	0,0065	0,0065
	646	0,0131	1	0,0131	0,0131
	650	0,011	1	0,011	0,011
	652	0,0073	1	0,0073	0,0073
	664	0,0082	1	0,0082	0,0082
	673	0,0122	1	0,0122	0,0122
	677	0,0109	1	0,0109	0,0109

680	0,0035	1	0,0035	0,0035
696	0,0178	1	0,0178	0,0178
704	0,0098	1	0,0098	0,0098
708	0,0455	1	0,0455	0,0455
721	0,0528	1	0,0528	0,0528
728	0,0088	1	0,0088	0,0088
731	0,0185	1	0,0185	0,0185
733	0,0177	1	0,0177	0,0177
739	0,0122	1	0,0122	0,0122
753	0,0317	1	0,0317	0,0317
778	0,0207	1	0,0207	0,0207
798	0,0064	1	0,0064	0,0064
804	0,0182	1	0,0182	0,0182
811	0,0052	1	0,0052	0,0052
840	0,0339	1	0,0339	0,0339
852	0,0115	1	0,0115	0,0115
866	0,0051	1	0,0051	0,0051
875	0,0104	1	0,0104	0,0104
880	0,0088	1	0,0088	0,0088
881	0,0062	1	0,0062	0,0062
891	0,0245	1	0,0245	0,0245
931	0,0055	1	0,0055	0,0055
954	0,0035	1	0,0035	0,0035
955	0,0117	1	0,0117	0,0117
964	0,0207	1	0,0207	0,0207
967	0,0206	1	0,0206	0,0206
984	0,5792	1	0,5792	0,5792
985	0,0354	1	0,0354	0,0822
994	0,0265	1	0,0265	0,0265
999	0,0193	1	0,0193	0,0193
1010	0,0112	1	0,0112	0,0112
1011	0,2133	1	0,2133	0,2133
1024	0,0083	1	0,0083	0,0083
1051	0,037	1	0,037	0,037
1054	0,0077	1	0,0077	0,0077
1056	0,0167	1	0,0167	0,0167
1072	0,0082	1	0,0082	0,0082
1077	0,0207	1	0,0207	0,0207
1085	0,1324	1	0,1324	0,1324
1090	0,0131	1	0,0131	0,0131
1162	0,0145	1	0,0145	0,0145
1404	0,1973	1	0,1973	0,1973
1413	0,0086	1	0,0086	0,0086
1415	0,0113	1	0,0113	0,0113
1418	0,0329	1	0,0329	0,0329
1424	0,1697	1	0,1697	0,1697
1461	0,0162	1	0,0162	0,0162
1494	0,0114	1	0,0114	0,0114
1496	0,0049	1	0,0049	0,0049
1498	0,0304	1	0,0304	0,0304
1502	0,0188	1	0,0188	0,0188
1506	0,0247	1	0,0247	0,0247
1510	0,0145	1	0,0145	0,0145

1551	0,0097	1	0,0097	0,0097
1584	0,042	1	0,042	0,042
1594	0,0239	1	0,0239	0,0239
1597	0,0144	1	0,0144	0,0144
1603	0,0555	1	0,0555	0,0555
1613	0,0109	1	0,0109	0,0109
1626	0,0863	1	0,0863	0,0863
1631	0,0225	1	0,0225	0,0225
1647	0,0063	1	0,0063	0,0063
1656	0,0063	1	0,0063	0,0063
1682	0,0243	1	0,0243	0,0243
1685	0,0049	1	0,0049	0,0049
1697	0,0145	1	0,0145	0,0145
1702	0,0066	1	0,0066	0,0066
1719	0,014	1	0,014	0,014
1749	0,0266	1	0,0266	0,0266
1768	0,0083	1	0,0083	0,0083
1774	0,0114	1	0,0114	0,0114
1778	0,0039	1	0,0039	0,0039
1790	0,0049	1	0,0049	0,0049
1817	0,0667	1	0,0667	0,0667
1837	0,0052	1	0,0052	0,0052
1852	0,0168	1	0,0168	0,0168
1857	0,0052	1	0,0052	0,0052
1865	0,0252	1	0,0252	0,0252
1876	0,008	1	0,008	0,008
1884	0,003	1	0,003	0,003
1903	0,0306	1	0,0306	0,0306
1912	0,0843	1	0,0843	0,0843
1918	0,0211	1	0,0211	0,0211
1951	0,0007	0,5	0,00035	0,0078
	0,0071	1	0,0071	
1961	0,0415	1	0,0415	0,0522
1962	0,09	1	0,09	0,0921
1965	0,0631	1	0,0631	0,0631
1970	0,0066	1	0,0066	0,0066
2090	0,0044	1	0,0044	0,0044
2093	0,0733	1	0,0733	0,0733
2109	0,006	1	0,006	0,0213
2299	0,0061	1	0,0061	0,0061
2307	0,0528	1	0,0528	0,0528
2308	0,0069	1	0,0069	0,0069
2371	0,0215	1	0,0215	0,0215
2372	0,0016	1	0,0016	0,0016
2403	0,0085	1	0,0085	0,0085
2404	0,0026	1	0,0026	0,0026
2410	0,0515	1	0,0515	0,0515
2411	0,001	1	0,001	0,001
2414	0,0393	1	0,0393	0,0393
2415	0,0046	1	0,0046	0,0046
2420	0,0024	1	0,0024	0,0024
2421	0,0016	1	0,0016	0,0016
2474	0,0005	1	0,0005	0,0005

	2475	0,0005	1	0,0005	0,0005
	2489	0,0062	1	0,0062	0,0062
	2490	0,0043	1	0,0043	0,0043
	2498	0,011	1	0,011	0,011
	2499	0,0015	1	0,0015	0,0015
	2500	0,0019	1	0,0019	0,0019
	2501	0,0002	1	0,0002	0,0002
	2536	0,0338	1	0,0338	0,0338
	2560	0,1524	1	0,1524	0,1524
	2564	0,1129	1	0,1129	0,1129
	2581	0,2463	1	0,2463	0,2463
	2583	0,1038	1	0,1038	0,1038
5	2	0,0214	1	0,0214	0,0602
	82	0,0396	1	0,0396	0,0396
	179	0,6666	1	0,6666	1,0847
	180	0,1084	1	0,1084	0,1887
	186	0,0193	1	0,0193	0,0193
	232	0,2826	1	0,2826	0,2826
	237	0,0365	1	0,0365	0,0365
	242	0,0087	1	0,0087	0,0087
	246	0,024	1	0,024	0,024
	250	0,0109	1	0,0109	0,0109
	254	0,007	1	0,007	0,007
	285	0,0234	1	0,0234	0,0234
	288	0,0135	1	0,0135	0,0135
	293	0,0115	1	0,0115	0,0115
	294	0,0346	1	0,0346	0,0346
	299	0,0571	1	0,0571	0,0571
	302	0,0206	1	0,0206	0,0206
	305	0,0119	1	0,0119	0,0187
	307	0,0045	1	0,0045	0,0045
	316	0,0067	1	0,0067	0,0067
	317	0,0053	1	0,0053	0,0053
	318	0,0142	1	0,0142	0,0142
	325	0,0201	1	0,0201	0,0201
	330	0,0402	1	0,0402	0,0402
	332	0,0035	1	0,0035	0,0035
	334	0,0132	1	0,0132	0,0132
	345	0,0137	1	0,0137	0,0137
	433	0,0118	1	0,0118	0,0146
	434	0,0061	1	0,0061	0,0086
	441	0,013	1	0,013	0,013
	484	0,0184	1	0,0184	0,0436
	485	0,0432	1	0,0432	0,046
	496	0,0495	1	0,0495	0,0495
	523	0,0175	1	0,0175	0,0175
	535	0,0169	1	0,0169	0,0169
	544	0,0067	1	0,0067	0,0067
	546	0,0146	1	0,0146	0,0146
	560	0,0327	1	0,0327	0,0327
	580	0,0572	1	0,0572	0,0572
	584	0,0581	1	0,0581	0,0581
	615	0,0316	1	0,0316	0,0316

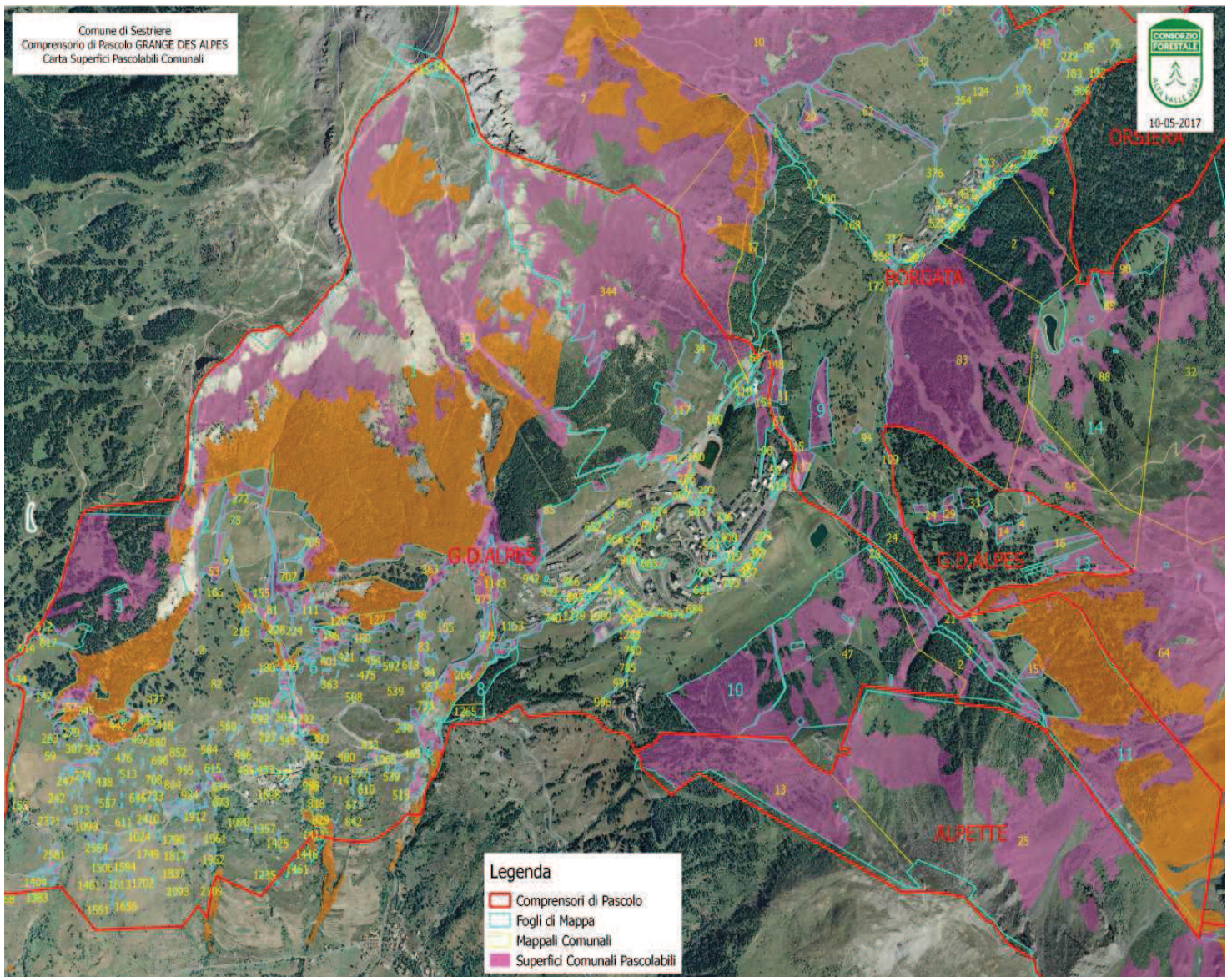
	621	0,0046	1	0,0046	0,0046
	634	0,3128	1	0,3128	0,3128
	635	0,0133	1	0,0133	0,0327
	636	0,0164	1	0,0164	0,0164
	1063	0,0093	1	0,0093	0,0197
	1106	0,0236	1	0,0236	0,0236
	1235	0,0329	1	0,0329	0,0329
	1296	0,0065	1	0,0065	0,0065
	1357	0,0569	1	0,0569	0,0569
	1412	0,0751	1	0,0751	0,5535
	1415	0,0373	1	0,0373	0,0373
	1425	0,0142	1	0,0142	0,0142
	1531	0,0151	1	0,0151	0,0182
	1547	0,0071	1	0,0071	0,0071
	1595	0,0024	1	0,0024	0,0024
	1596	0,0035	1	0,0035	0,0035
	1597	0,0034	1	0,0034	0,0034
	1598	0,003	1	0,003	0,003
	1599	0,0037	1	0,0037	0,0037
	1600	0,0043	1	0,0043	0,0043
	1601	0,0038	1	0,0038	0,0038
	1602	0,0038	1	0,0038	0,0038
	1603	0,0041	1	0,0041	0,0041
	1667	0,2693	1	0,2693	0,6776
	1668	0,0302	1	0,0302	0,0302
6	53	0,0625	1	0,0625	0,0625
	81	0,028	1	0,028	0,028
	85	0,1884	1	0,1884	0,1884
	108	0,0323	1	0,0323	0,0323
	111	0,0232	1	0,0232	0,0232
	114	0,047	1	0,047	0,1726
	120	0,1008	1	0,1008	0,1663
	127	0,2433	1	0,2433	1,1801
	140	0,1593	1	0,1593	0,1593
	170	0,0882	1	0,0882	0,0882
	171	0,0197	1	0,0197	0,0197
	180	0,2563	1	0,2563	0,2563
	198	0,7331	1	0,7331	1,3507
	209	0,0718	1	0,0718	0,0718
	224	0,047	1	0,047	0,047
	228	0,0469	1	0,0469	0,0469
	234	0,2866	1	0,2866	0,6419
	235	0,3517	1	0,3517	0,5002
	240	0,0273	1	0,0273	0,0273
	255	0,0294	1	0,0294	0,0294
	261	0,0028	1	0,0028	0,0028
	275	0,0156	1	0,0156	0,0156
	276	0,0096	1	0,0096	0,0096
	292	0,6438	1	0,6438	1,0066
	363	0,0151	1	0,0151	0,0151
	378	0,0151	1	0,0151	0,0151
	386	0,0068	1	0,0068	0,0068
	396	0,004	1	0,004	0,004

	398	0,013	1	0,013	0,013
	401	0,1265	1	0,1265	0,1265
	410	0,05	1	0,05	0,05
	415	0,0313	1	0,0313	0,0313
	421	0,0514	1	0,0514	0,0514
	434	0,0054	1	0,0054	0,0054
	440	0,006	1	0,006	0,006
	445	0,1461	1	0,1461	0,1461
	454	0,0396	1	0,0396	0,0396
	456	0,039	1	0,039	0,039
	469	0,0038	1	0,0038	0,0038
	472	0,0019	1	0,0019	0,0019
	475	0,0099	1	0,0099	0,0099
	476	0,0014	1	0,0014	0,0014
	481	0,0034	1	0,0034	0,0034
	508	0,008	1	0,008	0,008
	539	0,0063	1	0,0063	0,0063
	592	0,0122	1	0,0122	0,0122
	603	0,0042	1	0,0042	0,0042
	611	0,04	1	0,04	0,04
	618	0,1231	1	0,1231	0,1231
	638	0,0099	1	0,0099	0,0099
	676	0,2564	1	0,2564	0,2564
	680	0,1307	1	0,1307	0,1307
	681	0,0669	1	0,0669	0,0669
	707	2,301	1	2,301	2,6091
	708	0,0367	1	0,0367	0,0367
	730	0,0008	1	0,0008	0,0008
	733	0,0156	1	0,0156	0,0514
7	1	0,0011	0,5	0,00055	0,4381
		0,3904	1	0,3904	
	48	0,1945	1	0,1945	0,1945
	83	0,5673	1	0,5673	0,5672
	87	0,0483	1	0,0483	0,0483
	94	0,0957	1	0,0957	0,0957
	155	0,3145	1	0,3145	0,3145
	182	0,0821	1	0,0821	0,0821
	206	0,0229	1	0,0229	0,0229
	224	2,547	1	2,547	6,3446
	230	0,0392	1	0,0392	0,0392
	380	0,1334	1	0,1334	0,1522
	400	0,0137	1	0,0137	0,0137
	433	0,008	1	0,008	0,008
	465	0,0249	1	0,0249	0,0249
	481	0,0335	1	0,0335	0,0335
	487	0,1189	1	0,1189	0,1189
	493	0,0099	1	0,0099	0,0099
	518	0,0323	1	0,0323	0,0323
	539	0,0099	1	0,0099	0,0099
	549	0,0287	1	0,0287	0,0287
	568	0,0041	1	0,0041	0,0041
	577	0,0173	1	0,0173	0,0173
	586	0,0115	1	0,0115	0,0115

	594	0,0155	1	0,0155	0,0155
	604	0,0165	1	0,0165	0,0165
	608	0,0145	1	0,0145	0,0145
	610	0,0111	1	0,0111	0,0111
	620	0,0241	1	0,0241	0,0241
	623	0,0151	1	0,0151	0,0151
	630	0,0325	1	0,0325	0,0325
	654	0,0157	1	0,0157	0,0157
	663	0,0039	1	0,0039	0,0039
	669	0,0122	1	0,0122	0,0122
	671	0,0181	1	0,0181	0,0181
	699	0,0045	1	0,0045	0,0045
	714	0,0121	1	0,0121	0,0121
	798	0,0028	1	0,0028	0,0028
	830	0,0877	1	0,0877	0,3684
	842	0,0187	1	0,0187	0,0187
	948	0,0309	1	0,0309	0,0309
	950	0,0181	1	0,0181	0,0181
	957	0,1434	1	0,1434	0,1434
	973	1,1889	1	1,1889	1,347
	975	0,4898	1	0,4898	0,8196
	978	0,0011	1	0,0011	0,0011
	980	0,02	1	0,02	0,02
	981	0,0345	1	0,0345	0,0345
	982	0,0001	1	0,0001	0,0001
	997	0,0313	1	0,0313	0,0313
	1001	0,1265	1	0,1265	0,1265
	1003	0,006	1	0,006	0,006
	1005	0,1035	1	0,1035	0,1035
8	85	0,1609	1	0,1609	0,1612
	150	0,0206	0,5	0,0103	0,4715
		0,4509	1	0,4509	
	167	0,0769	1	0,0769	0,0769
	343	0,0164	1	0,0164	0,0164
	826	0,002	1	0,002	0,002
	907	0,3405	1	0,3405	1,1541
	919	0,0478	1	0,0478	0,0478
	921	0,0151	1	0,0151	0,0151
	922	0,0003	1	0,0003	0,0003
	923	0,0022	1	0,0022	0,0022
	925	0,024	1	0,024	0,024
	926	0,0162	1	0,0162	0,0162
	928	0,0034	1	0,0034	0,0087
	929	0,0082	1	0,0082	0,0096
	938	0,0001	1	0,0001	0,0001
	939	0,1111	1	0,1111	0,2437
	942	0,0126	1	0,0126	0,0126
	990	0,0577	0,5	0,02885	0,0621
	991	0,0677	0,5	0,03385	0,0746
	994	0,0064	0,5	0,0032	0,0082
	996	0,0057	0,5	0,00285	0,0057
	1000	0,0329	1	0,0329	0,0329
	1002	0,0141	1	0,0141	0,0141

	1005	0,0056	1	0,0056	0,0056
	1007	0,0083	1	0,0083	0,0083
	1009	0,0106	1	0,0106	0,0106
	1011	0,0005	1	0,0005	0,0005
	1013	0,019	1	0,019	0,019
	1015	0,0179	1	0,0179	0,0179
	1017	0,0177	1	0,0177	0,0177
	1019	0,0178	1	0,0178	0,0178
	1021	0,0138	1	0,0138	0,0138
	1143	0,0535	0,5	0,02675	0,4378
		0,3843	1	0,3843	
	1153	0,0248	1	0,0248	0,0248
	1157	0,827	1	0,827	1,254
	1265	0,0104	1	0,0104	0,9482
	1283	0,031	1	0,031	0,0421
9	74	0,0185	1	0,0185	0,0185
	711	0,132	1	0,132	0,132
	714	0,0036	1	0,0036	0,0036
	715	0,0107	1	0,0107	0,0107
	716	0,0757	1	0,0757	0,0757
	719	0,0443	1	0,0443	0,0443
	741	0,139	1	0,139	0,139
	744	0,016	1	0,016	0,016
	768	0,009	1	0,009	0,028
	770	0,0023	1	0,0023	0,0023
	773	0,0379	1	0,0379	0,0379
	788	0,0046	0,5	0,0023	0,0241
	791	0,0238	1	0,0238	0,0238
	813	0,0214	1	0,0214	0,0251
	814	0,0105	1	0,0105	0,0115
	837	0,074	1	0,074	0,075
	839	0,0191	1	0,0191	0,0191
	842	0,0072	1	0,0072	0,0199
	843	0,0345	1	0,0345	0,0405
	846	0,0083	1	0,0083	0,0083
	885	0,0135	1	0,0135	0,0135
	886	0,0137	1	0,0137	0,0137
	887	0,0042	1	0,0042	0,0042
	888	0,0023	1	0,0023	0,0023
	942	0,0276	1	0,0276	0,2691
	977	0,0412	1	0,0412	0,0412
	981	0,0132	1	0,0132	0,0132
10	392	4,0865	1	4,0865	16,2338
		8,3129	0,5	4,15645	
11	2	1,9482	1	1,9482	9,623
	3	1,1828	1	1,1828	3,5217
	5	0,0276	1	0,0276	0,0276
	15	0,596	1	0,596	0,7894
		0,1229	0,5	0,06145	62,7288
	14,4462	1	14,4462		
	20	0,0354	1	0,0354	0,1573
	21	2,0328	1	2,0328	5,799
47	20,1371	1	20,1371	44,8323	

	12	13	0,0123	1	0,0123	0,0417	
			0,0294	0,5	0,0147		
		25	0,1275	0,5	0,06375	4,0064	
			0,5515	1	0,5515		
Sestriere	1	3	0,0066	0,5	0,0033	0,0137	
			0,0071	1	0,0071		
		7	0,0273	1	0,0273	0,7898	
		17	0,7571	0,5	0,37855	1,3215	
	9	64	0,0169	0,5	0,00845	0,2644	
			0,0001	0,5	0,00005	0,0001	
		67	0,003	0,5	0,0015	0,003	
		117	0,006	1	0,006	0,006	
		154	0,58	0,5	0,29	2,9164	
			1,2631	1	1,2631		
	10	109	0,002	1	0,002	0,0157	
			0,0138	0,5	0,0069		
	11	24	0,6132	1	0,6132	0,71	
			0,0472	0,5	0,0236	0,1727	
		0,1255	1	0,1255			
		29	0,4789	1	0,4789	0,5182	
		33	0,4552	1	0,4552	1,4663	
	12	14	0,4944	1	0,4944	0,5883	
		24	0,2191	1	0,2191	0,1984	
	13	1	0,2394	1	0,2394	0,2519	
		4	0,2049	1	0,2049	0,2256	
		16	0,8866	1	0,8866	0,8947	
		22	3,3518	1	3,3518	4,4875	
	14	64	0,0087	0,5	0,00435	0,5486	
			0,0797	1	0,0797		
		83	0,0001	1	0,0001	0,0915	
			0,0914	0,5	0,0457		
		95	0,0233	1	0,0233	0,0536	
	Totale complessivo					228,02085	627,1692



Ritenuto di adottare e utilizzare, per il comprensorio di pascolo in oggetto i dati, in riferimento alle superfici pascolabili e ai carichi UBA, così come definiti dal Consorzio Forestale Alta Valle Susa:

COMPENSORIO	ESTENSIONE SUPERFICIE COMUNALE PASCOLABILE [ha]	UBA SU PROPRIETA' COMUNALE [N.]	UBA SU PROPRIETA' PRIVATA
MONTEROTTA - GRANGE ELP	228	50	160

La conversione numero capi/UBA avviene mediante i coefficienti indicati dalla Regione Piemonte.

L'età del bestiame per il calcolo delle unità bovine adulte è accertata all'inizio del periodo di pascolamento. Il passaggio tra fasce d'età per il calcolo delle UBA durante il periodo di monticazione, non ha effetti ai fini del superamento del limite massimo di UBA monticabili.

Il concessionario dovrà essere proprietario di almeno il 70% dei capi da pascolare e potrà condurre in affidamento la restante parte.

Art.3 – DESCRIZIONE ED AMMONTARE DELLA CONCESSIONE PASCOLO

La concessione comprende i terreni esclusivamente di proprietà comunale.

L'Amministrazione comunale non garantisce l'utilizzo dei terreni messi a disposizione, pertanto qualora alcune parti dei terreni non siano, per l'intera durata dell'affitto, utilizzabili, nulla sarà dovuto dal Comune ad eventuale indennizzo.

L'Amministrazione si riserva, a suo insindacabile giudizio, prima dell'aggiudicazione e/o per tutta la durata della concessione la facoltà di sottrarre alla gestione in oggetto, uno o più terreni, nel caso in cui gli stessi non siano utilizzabili per giustificati motivi sopravvenuti, senza che l'affittuario possa richiedere al Comune a qualunque titolo risarcimento od indennizzo alcuno.

L'importo del canone annuo derivante dalla concessione del pascolo comunale è così calcolato:

MONTEROTTA - GRANGE ELP 50 UBA x 50 €/UBA = 2.500 €/anno

L'importo del canone non subirà variazioni in funzione di un'eventuale revisione del carico a seguito della redazione del piano di pascolo.

L'importo annuale del canone di concessione dovrà essere corrisposto al Comune in due rate:

- 50% prima della data di monticazione
- 50% entro il 30 ottobre

STRUTTURA D'ALPEGGIO

Il pascolo Comunale è dotato di strutture d'alpe.

L'importo per l'uso della struttura d'alpeggio composta di una parte di civile abitazione, ricovero per animali, locale lavorazione latte e deposito formaggi ammonta a 6.500 €.

Art.4 - DURATA DELLA CONCESSIONE E MONTICAZIONE ANNUALE –

La durata della concessione sarà dalla data di sottoscrizione del verbale di consegna sino al termine della stagione estiva di monticazione 2019, ovvero per 1 annualità.

Il periodo di pascolo, monticazione e demonticazione, è consentito come previsto dal Regolamento Forestale vigente o sulla base di diversa indicazione più restrittiva da parte della Commissione Pascoli Comunale.

La concessione è a titolo precario insistendo su una parte dei terreni gravati da USO CIVICO, pertanto ai sensi del comma 1 dell'art. 6 del D. Lgs. 18.05.2001 n. 228, il Comune può recedere in tutto o in parte dalla concessione mediante preavviso non inferiore a sei mesi nell'ipotesi che i terreni rientranti nel patrimonio comunale indisponibile in quanto soggetti ad uso civico.

Art.5 – NORME GENERALI E SUBCONCESSIONI -

Entro 10 giorni dall'inizio del periodo di pascolamento il concessionario dovrà presentare al Comune copia del modello sanitario attestante l'elenco dei capi monticati e il pascolo di destinazione. Il presente documento va consegnato all'Ufficio di polizia Locale in Sestriere.

E' fatto assoluto divieto al concessionario di cedere a terzi la concessione ottenuta. L'inottemperanza di tale divieto sarà causa immediata di revoca della concessione. Tale fattispecie verrà applicata anche nel caso in cui le proprietà comunali vengano cedute a terzi per presentazione di domande di contribuzione.

Il concessionario inoltre prende atto che i terreni di cui alla concessione come riportati nell'elenco delle particelle se sono soggetti ad uso civico accetta che la concessione sia a titolo precario e risolvibile dal Comune in qualunque momento si verifichi la necessità dell'uso pubblico da parte della collettività locale dei terreni stessi con eventuale rivalutazione economica del canone. In caso di risoluzione della concessione per i motivi sopra esposti, il Comune si impegna a far concludere la stagione di monticazione in corso al momento in cui sorgono le cause di risoluzione. La risoluzione della concessione comporterà per il Comune l'acquisizione della cifra annua di aggiudicazione proporzionalmente al periodo di effettivo utilizzo.

Art.6 – IMPEGNI OBBLIGATORI DEL CONCESSIONARIO –

- sulla base dell'importo offerto in sede di gara il Comune predisporrà un quadro economico relativo ad eventuali migliorie o lavori da effettuare (40% dell'importo offerto) approvato dalla commissione pascoli corredato di cronoprogramma attuativo. Le tipologie di intervento saranno esclusivamente riferibili a interventi di miglioramento silvo-pastorale (miglioramento del pascolo, punti acqua e sale, sorgenti, sentieri, viabilità e strutture d'alpeggio). Come descritto negli articoli seguenti la mancata realizzazione delle opere previste determinerà la rescissione contrattuale;
- per tutti gli interventi da eseguire il concessionario dovrà comunicare la data di inizio e la fine dei lavori al Consorzio Forestale Alta Valle Susa; la fine dei lavori dovrà avvenire comunque non oltre il 15 settembre dell'anno di riferimento al fine del controllo di corretta esecuzione delle opere;
- il Concessionario non potrà apportare modifiche di alcun genere ai beni avuti in concessione se non preventivamente autorizzate dalla Amministrazione Comunale;
- il Concessionario dovrà mantenere in modo decoroso tutte le zone di attinenza al comprensorio;
- il Concessionario dovrà uniformarsi alle disposizioni dell'articolo 94 del decreto legislativo 3 aprile 2006, n. 152 e del regolamento regionale n. 15/R/2006, in particolare per quanto riguarda il rispetto delle prescrizioni relative alla salvaguardia di pozzi e sorgenti;
- il Concessionario dovrà prendere visione dei documenti gestionali vigenti, e prendere accordi con l'Area servizi Manutentivi, Patrimonio, energia ed Ambiente per l'attuazione delle direttive impartite dalla Commissione Pascoli Comunale;
- il Concessionario risponderà direttamente dei danni alle persone o alle cose comunque provocati dall'attività svolta, restando a suo completo ed esclusivo carico qualsiasi risarcimento, senza diritto di rivalsa o di compensi da parte del Comune;
- il Concessionario è esclusivo responsabile per l'osservanza di tutte le disposizioni relative alla concessione precaria, ed in particolare:
 - di ogni danno apportato ai beni oggetto della concessione, terreni, pascoli dell'alpeggio e alla rete sentieristica;
 - del corretto uso dei terreni oggetto del pascolo;

- messa a disposizione a sue spese, del personale necessario per il funzionamento della attività nel rispetto della vigente normativa in materia di prestazioni di lavoro, con particolare riferimento al D. Lgs 81/08;
- osservanza delle norme e delle prescrizioni sanitarie e relative alle idoneità, agibilità, salubrità e sicurezza dell'alpeggio;
- in conformità alle disposizioni del Codice civile ed alle consuetudini locali, al concessionario è fatto obbligo di provvedere alla ripulitura a fine stagione delle aree utilizzate, temporaneamente, per depositare l'attrezzatura necessaria per il corretto funzionamento dell'attività;
- È fatto obbligo lo sfalcio delle aree in cui crescono specie nitrofile a causa dei ripetuti stazionamenti di bestiame o di accumulo di deiezioni animali;
- obbligo da parte della conduzione di avviso immediato degli uffici competenti ASL al fine di definire modalità recupero carcasse animali in alpe,
- garantire la produzione locale DE.CO secondo le disposizioni del Comune;
- disponibilità di collaborazione delle conduzioni per lo svolgimento di attività didattiche presso le strutture di Alpeggio;
- pascolo limitato al mese di Giugno per la località del pianoro utilizzato per la festa degli alpini e divieto di abbeverata nella fontana degli Alpini.

Art.7 – NORME PER IL PASCOLO -

E' vietato il pascolamento libero e l'intera superficie pascoliva del comprensorio, al netto delle tare, dovrà essere utilizzata. Sulla base della normativa vigente il pascolo dovrà essere effettuato con turnazione dei settori di pascolo, adottando tecniche di controllo e di conduzione del pascolo idonei. Per tecniche di conduzione del pascolo idonee, si intende oltre al divieto del pascolamento libero, che i fili e le recinzioni dovranno essere utilizzate per effettuare un pascolo turnato e non esclusivamente per delimitare strade, dirupi, scarpate... L'ampiezza dei recinti, così come le aree pascolate con pascolamento guidato, dovranno essere adeguate ad effettuare un efficace pascolamento turnato in base alla disponibilità foraggera, alla tipologia di vegetazione e alla tipologia di animali. Dovranno essere predisposti e spostati periodicamente idonei punti acqua e idonei punti sali, in modo da evitare sentieramenti e il danneggiamento del cotico erboso. Le aree di riposo dovranno essere spostate periodicamente. Le modalità di pascolo (per le aree fuori bosco) dovranno essere definite nei richiesti piani di pascolo. E' obbligo seguire le prescrizioni definite nei Piani di Pascolo.

Dovrà essere definita annualmente una riunione di coordinamento tra commissione pascoli comunale, CFAVS, concessionario e Sestrieres S.p.a. al fine di definire le modalità di utilizzo del comprensorio di pascolo in rapporto alle necessità manutentive delle piste di sci.

Durante il periodo di validità della concessione, nella conduzione della malga, al concessionario è posto divieto di:

- effettuare il pascolo nelle zone a forte pendio nei giorni piovosi e subito dopo la pioggia, nonché stazionare il bestiame ove il cotico erboso presenti segni di degrado;
- effettuare lo stazionamento e la stabulazione degli animali nelle aree che presentano danneggiamenti alle cotiche a causa del calpestio;
- pascolare con qualsiasi specie animale nelle zone di rimboschimento;
- circolare con veicoli non autorizzati;
- alterare e rimuovere i termini, opere e/o siepi di confine o eventuali cartelli segnalatori presenti nella malga;

- pascolare nelle zone vietate;
 - posizionamento di recinzioni fisse o mobili (anche fili) che interrompano sentieri e viabilità;
 - cani da pastore: devono essere sempre custoditi nelle vicinanze delle strutture d'alpeggio, al pascolo devono essere seguiti dal conduttore del bestiame, in ogni caso non devono essere liberi o non accompagnati;
 - cani da guardiania: la presenza di cani da guardiania deve essere sempre segnalata da appositi cartelli (se del caso su modello CFAVS); durante le stabulazioni diurne o notturne i cani devono essere all'interno del recinto; al pascolo i cani da guardiania devono essere sempre assistiti dal conduttore delle greggi.
- Alla fine della stagione di pascolo è fatto obbligo di rimozione di ogni recinzione fissa o mobile e di fili.

Art. 8 - ONERI A CARICO DEL CONCESSIONARIO –

Nel periodo di affidamento della concessione in oggetto, sono a totale carico del Concessionario tutte le opere di ordinaria manutenzione che si rendano necessarie nel corso della concessione stessa, sia che queste vengano rilevate dal concessionario, che dal Comune nel corso di periodiche ispezioni.

Tali opere dovranno comunque essere oggetto di apposite segnalazioni scritte al Comune, per sua opportuna conoscenza.

Nel caso in cui le suddette opere non vengano eseguite, il Comune invierà specifico invito - diffida con lettera raccomandata. Se tale situazione continuerà a sussistere, il Comune si sostituirà al Concessionario applicando le penali di cui all'articolo 18.

Al concessionario competono le opere di miglioramento dei pascoli.

La proprietà ha facoltà di effettuare, in qualsiasi momento, verifiche per constatare l'ottimale manutenzione dei beni concessi.

La concessione di cui al presente capitolato comporterà l'assunzione dei seguenti oneri da parte del concessionario:

- spese per tutto il personale impiegato nel funzionamento dell'attività;
- spese per l'assicurazione di cui all'art. denominato "Garanzie su rischi e responsabilità civile";
- spese riguardanti licenze, autorizzazioni, imposte e tasse comunali, nulla-osta necessari per la conduzione dell'alpeggio;
- spese per tassa rifiuti (TARSU);
- le spese per tutto il materiale ordinario di consumo necessario al funzionamento regolare dell'alpeggio;
- spese per stipula assicurazione da parte del concessionario per recupero carcasse animali morti in alpe.

Art.9 - ONERI A CARICO DEL COMUNE -

Restano a carico del Comune, le opere di manutenzione straordinaria, per i beni esistenti alla data del verbale di consegna della concessione, che si rendessero necessarie durante il periodo di gestione.

Tali lavori, a seguito di opportune verifiche tecniche, in relazione all'entità ed urgenza dei medesimi, saranno programmati nei periodi concordati con il Concessionario.

Le opere segnalate, se non creeranno pregiudizio all'esercizio delle attività, non potranno essere di pretesto al Concessionario per richieste non contemplate nel presente capitolato.

Art.10 - GARANZIE SU RISCHI E RESPONSABILITA' CIVILE

Il concessionario si impegna a stipulare all'inizio della gestione, polizza assicurativa a copertura di ogni rischio compresa l'alea del furto, R.C. e incendio derivanti dall'esercizio

dell'attività svolta, che andrà notificata al Comune con un massimale di € 1.000.000,00 (euro unmilione/00).

Tale polizza deve esplicitamente evidenziare con apposita clausola che la copertura si deve estendere oltre che alle cose, anche a tutti gli utenti ed al personale.

Il comune resta in ogni caso sollevato da qualsiasi responsabilità diretta e indiretta e di qualsiasi natura derivante dalle attività di cui al presente capitolato.

Eventuali danni che venissero arrecati ai beni, imputabili a negligenze e/o imperizia della gestione, da verificarsi comunque di volta in volta da parte del Comune, resteranno a carico del Concessionario della gestione. Qualora l'ammontare dei danni non fosse coperto da apposita polizza assicurativa, verrà recuperato avvalendosi dalla cauzione all'uopo prestata.

Art.11 - INTERVENTI DI MIGLIORIA -

Le migliorie non comprese nell'offerta di gara da eseguirsi da parte del concessionario dovranno essere preventivamente autorizzate dalla proprietà, che avrà facoltà di ritenerle senza obbligo di corrispondere indennizzo o compenso alcuno, salvo quanto diversamente e preventivamente concordato tra le parti.

Per le migliorie realizzate senza autorizzazione durante il periodo di concessione, il conduttore, a semplice richiesta dell'Ente proprietario, se lo riterrà opportuno, avrà l'obbligo del ripristino a proprie spese.

Art.12 - NOMINA DEL CONCESSIONARIO -

Il Concessionario con la firma del contratto assume la custodia del terreno e di tutto quanto relativo alla concessione in oggetto, e sarà quindi responsabile, sotto tutti gli aspetti di legge, della conduzione.

In dipendenza di quanto sopra, a partire dal momento della consegna di quanto in oggetto, ogni responsabilità inerente e conseguente all'uso graverà sul gestore che ne risponderà pienamente e totalmente senza eccezioni e riserve.

Art.13 - USO DEI TERRENI - SOSPENSIONE -

Con la firma del contratto il Comune garantisce per tutta la durata della concessione il libero uso dei terreni di cui trattasi, fatta comunque salva ogni sospensione che dovesse verificarsi per anomalie o disfunzioni sugli impianti che richiedessero lavori di manutenzione straordinaria.

Resta comunque inteso che nessun indennizzo sarà dovuto dall'Amministrazione Comunale al Concessionario per un periodo di sospensione inferiore ad un mese.

Qualora il pascolo si renda inagibile per un periodo superiore, per grave colpa dell'Amministrazione, il Concessionario, trascorso tale periodo, potrà chiedere la risoluzione del contratto, con diritto a risarcimento o rimborsi da stabilirsi in accordo fra le parti.

Art.14 - RISPETTO DELLE MISURE IGIENICO SANITARIE -

Il Concessionario è tenuto al rispetto, per quanto di competenza, di tutte le operazioni e norme relative agli aspetti igienico sanitari.

Art.15 - RESPONSABILITA' DEL CONCESSIONARIO -

Il Concessionario risponde di tutto quanto concerne la gestione oltre che del proprio personale e dovrà segnalare al Comune per iscritto, ogni problema, interrompendo, in caso di disfunzione, l'uso dei medesimi e prendendo le immediate precauzioni del caso.

Il Concessionario risponderà direttamente dei danni alle persone o alle cose comunque provocati dall'attività svolta, restando a suo completo ed esclusivo carico qualsiasi risarcimento, senza diritto di rivalsa o di compensi da parte del Comune.

Il concessionario è esclusivo responsabile per l'osservanza di tutte le disposizioni relative alla concessione precaria, ed in particolare:

- di ogni danno apportato ai beni oggetto della concessione, terreni, pascoli;
- del corretto uso dei terreni oggetto del pascolo;

Qualunque danno, la cui sistemazione non compete al concessionario, andrà segnalata immediatamente in forma scritta alla proprietà affinché intervenga.

Durante il periodo di concessione, il conduttore verrà ritenuto responsabile di tutti i danni cagionati ai beni, a meno che non vengano tempestivamente comunicati ed indicati eventualmente i responsabili o non venga comprovata la propria estraneità.

Qualora si verificano situazioni di pericolo per la pubblica incolumità, dovute per esempio a piante pericolanti, frane e quant'altro, il concessionario dovrà immediatamente avvisare la proprietà ed i competenti organi comunali, adottando, nel contempo, tutti i provvedimenti atti ad evitare danni e incidenti.

Art. 16 - RESPONSABILITA' VERSO TERZI -

Il Concessionario esonera espressamente il Comune da ogni responsabilità per danni a persone e a cose, che potessero in qualsiasi momento e modo derivare da quanto forma oggetto del presente Capitolato.

Per quanto sopra, al momento della data del verbale di consegna del comprensorio di pascolo in oggetto il Concessionario dovrà depositare copia della polizza assicurativa, appositamente stipulata, a copertura di ogni rischio connesso alla Concessione (R.C., furto, incendi), come indicato all'articolo denominato "Garanzie su rischi e responsabilità civile" e copia dell'assicurazione obbligatoria per il recupero delle carcasse in Alpe.

Art. 17 - RICONSEGNA DELLE STRUTTURE -

Alla scadenza della concessione, il concessionario dovrà restituire i beni nel medesimo stato in cui li ha ricevuti e risultanti dal Verbale di Consegna, fatte salve naturalmente le eventuali opere di miglioria e modifiche apportate con il consenso dell'Amministrazione ed il normale logorio d'uso e dovrà asportare tutte le attrezzature di proprietà.

Alla riconsegna dei beni, che dovrà essere oggetto di apposito Verbale, dovranno pertanto essere eseguite, a cura del Concessionario tutte le opere di ordinaria manutenzione, delle quali si dovrà fare cenno nel citato Verbale ai fini dello svincolo o meno della cauzione.

Eventuali danni documentati che venissero arrecati nel corso della gestione ai beni concessi, rimarranno a carico del Concessionario.

Art. 18 - RISOLUZIONE E REVOCA DEL CONTRATTO -

Il Comune potrà revocare a proprio insindacabile giudizio la concessione qualora:

- insorgessero comprovate e serie disfunzioni nel servizio o inosservanza degli obblighi del Concessionario tali da pregiudicare l'esercizio delle attività, sia in ordine a situazioni di carattere igienico-sanitario, sia sotto il profilo della conduzione, senza che il Concessionario possa richiedere somme a titolo di indennizzo o mancato guadagno
- inadempienza nell'attuazione del cronoprogramma allegato al piano annuale di miglioria
- inadempienza rispetto quanto definito all' Art. 5
- il comprensorio di pascolo non venga caricata con il carico minimo di UBA previsto, ovvero il bestiame presente in alpe non sia compreso nell'elenco del modello sanitario presentato.

Art. 19 – VERIFICHE E PENALI -

L'Ente proprietario si riserva di controllare in qualsiasi momento il rispetto del carico di bestiame e di verificare i dati forniti, mediante ispezioni dirette, ovvero delegando altri soggetti nel modo che riterrà più opportuno.

Le ispezioni saranno effettuate in contraddittorio con il concessionario.

Qualora il comprensorio di pascolo non venga caricato con il carico minimo di UBA previsto, ovvero il bestiame presente in alpe non sia compreso nell'elenco del modello sanitario presentato, l'Ente proprietario, previa diffida al reintegro del carico animale, provvederà unilateralmente, in caso del permanere dell'inadempimento, alla risoluzione del contratto. E' fatto salvo il caso in cui le Unità Bovine Adulte vengano a mancare per disposizione emessa dall'autorità veterinaria che sia stata comunicata al proprietario del bestiame entro 45 giorni dalla data di monticazione.

Il concessionario è direttamente responsabile per le inadempienze compiute nell'epoca di monticazione ed è soggetto alle relative penalità per l'inosservanza di quanto previsto dal presente capitolato.

Le penalità previste in caso di violazione delle prescrizioni contenute nel presente capitolato hanno natura contrattuale e sono indipendenti dalle eventuali sanzioni erogate dalle autorità competenti per la violazione della normativa vigente.

Fatta salva la possibilità della risoluzione del contratto per le inadempienze alle norme precisate negli articoli precedenti, verranno applicate le seguenti penalità a giudizio insindacabile dell'Ente proprietario:

- durata della monticazione e carico:

- per monticazione ritardata o anticipata, demonticazione ritardata o anticipata: € 50,00/giorno;
- carico inferiore od eccedente quello stabilito: € 50,00/UBA
- mancato rispetto delle disposizioni dell'art. 7: € 1.000,00;
- mancato recupero delle carcasse degli animali morti in alpe: € 2.000,00 per capo.

Art.20 - CAUZIONE -

A garanzia dell'esatto e puntuale adempimento degli obblighi a suo carico il concessionario depositerà, all'atto della stipula del contratto, una cauzione pari ad una annualità del canone di concessione che non potrà essere imputato in conto canone di concessione, ma solo restituito al termine del rapporto.

Tale cauzione dovrà essere costituita mediante fideiussione bancaria o versata presso la Tesoreria Comunale, Istituto Bancario e sarà restituita dopo l'avvenuta regolare riconsegna al Comune dell'alpeggio comunale in oggetto e, sempre che il Concessionario abbia adempiuto ad ogni suo obbligo, ed ogni eventuale controversia sia stata definita e liquidata.

Il Comune avrà diritto a trattenere ed incamerare in via amministrativa ed unilaterale, la somma di cui sopra fino alla concorrenza di ogni suo credito in caso di insolvenza e/o inadempienza del Concessionario. Tale possibilità è estesa ai danni da esso direttamente ed indirettamente arrecati alle strutture ed impianti, senza pregiudizio degli ulteriori diritti e salva ogni altra azione.

A garanzia dell'esatto e puntuale adempimento degli obblighi a suo carico in ordine alla realizzazione delle opere di miglioramento, il concessionario depositerà, all'atto della stipula del contratto, una cauzione pari ad una annualità delle opere di miglioramento. Finalità del presente comma è garantire attraverso cauzione sotto forma di polizza fidejussoria o di assegno o contanti l'ammontare delle miglioni al fine di tutelare l'amministrazione dell'importo delle opere di miglioramento stabilite dalla gara di affidamento e non realizzate, o realizzate non conformemente a quanto pattuito

Art.21 - SPESE CONTRATTUALI -

Tutte le spese inerenti e conseguenti sono a carico del Concessionario.

Art.22 - CONTROVERSIE ED ARBITRATI -

Tutte le controversie relative al presente Contratto saranno devolute ad un collegio di tre arbitri, nominati uno per ciascuna delle parti ed il terzo, con funzioni di Presidente, dal Presidente Tribunale di Torino il quale deciderà inappellabilmente anche per quanto attiene alle spese arbitrarie.

*Il direttore CFAVS
Alberto Dotta*

